



CREEK LEDGESTONE GUIDE D'INSTALLATION



Tando fournit ces instructions à titre indicatif uniquement. L'entrepreneur et/ou l'installateur est responsable de s'assurer que tous les codes du bâtiment locaux applicables sont respectés, ce qui peut nécessiter une modification de ces directives générales. Tando n'assume aucune responsabilité pour les blessures corporelles ou les dommages matériels résultant d'une application incorrecte ou imprudente des techniques décrites.

Pour plus d'informations sur Tando et sa grande variété de produits à la fine pointe, appeler au 844-MY-TANDO (844.698.2636).

Les instructions d'installation peuvent être téléchargées à partir de notre site Web: www.tandobp.com.

INFORMATIONS GÉNÉRALES

1-Les produits Tando sont destinés à être utilisés uniquement sur des surfaces verticales et ne sont pas conçus ou garantis pour des applications de toiture ou de revêtement de sol. Cependant, les toits mansardés avec une pente de 45/12 ou plus sont des applications acceptables.

2-Les produits Tando sont conçus comme un revêtement extérieur et non comme un système étanche aux intempéries. Les TandoStone sont alors conçus pour permettre aux matériaux des couches inférieures de respirer; ce n'est donc pas un revêtement étanche. Pour atteindre les performances prévues, les TandoStone doivent être installés par-dessus un système de barrière étanche et résistant aux intempéries, tel qu'une membrane pare-air/vapeur de maison.

3-Comme pour la majorité des matériaux de construction extérieurs, les produits Tando se dilateront et se contracteront avec les changements de température. Par conséquent, lors de l'installation, il est nécessaire de positionner correctement les TandoStone pour compenser les effets de la température.

4-Il est essentiel de travailler sur des murs ayant une surface régulière, plane et clouable (c'est-à-dire, qu'un panneau OSB ou un contreplaqué d'au moins 7/16"(1,11cm) est recommandé). Si les produits Tando sont installés sur des lattes de clouage, il est recommandé d'installer les lattes à un angle de 45°, espacées aux 8"(20,32cm) centre à centre, tout en s'assurant que les joints latéraux des TandoStone sont soutenus par des lattes de clouage.

5-Les luminaires ne peuvent pas être installés directement sur les TandoStone; toujours utiliser un support en bois ou des blocs de montage spécialement conçus pour fixer des luminaires. Suivre les instructions d'installation du fabricant du bloc de montage et s'assurer du dégagement approprié autour (un minimum de 1/4"(0,64cm) est recommandé) afin laisser de la place pour l'expansion et la contraction des TandoStone.

6-Pour fixer les produits Tando, l'utilisation d'attaches non corrosives est requise. Les attaches doivent pénétrer à travers la surface solide d'au moins 1 1/4"(3,18cm) et être dans un substrat solide d'une épaisseur d'au moins 7/16"(1,11cm).

7-Toujours commencer l'installation au point le plus bas de la structure, en travaillant de la gauche vers la droite, en installant une rangée à la fois et en complétant un mur avant d'en commencer un autre.

8-Entreposer les produits sur le côté (vertical), ne pas empiler à plat.

9-Conservez le numéro R-E-L, situé sur la boîte de vos produits (ex: REL-123456) pour référence future.

10-Pour couper le matériau, il est recommandé d'utiliser une scie circulaire avec une lame de finition.

11-Certaines moulures de finition telles que des profilés en J et des moulures de coin extérieur doivent être installées sur le mur avant l'installation des TandoStone. Suivre les instructions du fabricant des moulures de finition pour une installation conforme.

12-Les attaches fixant les TandoStone ne doivent pas restreindre le mouvement d'expansion/contraction. Les attaches doivent être enfoncées directement au centre des fentes de clouage et leur tête ne doit faire qu'un léger contact avec le produit, permettant de le maintenir en place, mais de bouger librement. Le trou de clouage central doit toujours être solidement fixé pour garantir que le matériau puisse se dilater et se contracter du centre vers les extrémités.

13-Si une pièce partielle est utilisée, un nouveau trou central doit être créé, en perçant un trou de 1/8"(0,32cm) dans la zone de clouage supérieure, près du centre de la pièce et à la même hauteur que le autres trous d'installation.

14-Si un clouage en façade est nécessaire, pré-percer un trou dans une zone peu visible, tel qu'un joint de bardeau. Le trou doit être plus grand que le corps du clou ou de la vis, mais plus petit que la tête, pour permettre un éventuel mouvement d'expansion/contraction thermique. La tête peut être camouflée avec l'aide de peinture ou de calfeutrant assortis.

15-Il est préférable de travailler avec le produit au niveau de la taille, permettant à l'installateur d'inspecter l'arrière du produit et vérifier que tous les crochets sont correctement engagés. Ne pas forcer le produit dans les crochets supérieurs de la rangée inférieure. Cela pourrait endommager les butées d'arrêt et/ou écraser les joints de dilatation et provoquer une déformation des produits.

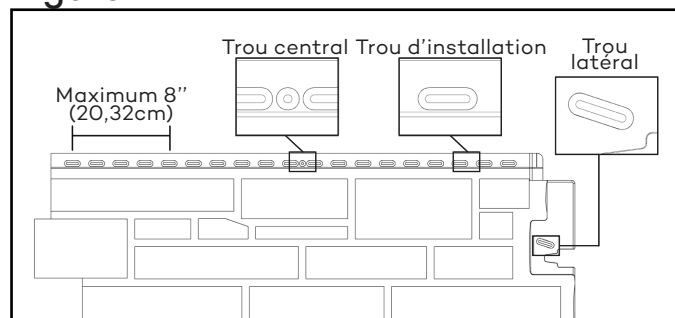
16-L'installation des produits entre des fenêtres et autour d'ouvertures nécessite un espacement de 1/4"(0,64cm) pour permettre leur expansion.

17-Les variations de teinte et de couleur sont une caractéristique inhérente aux couleurs des TandoStone.

DIRECTIVES DE BASE

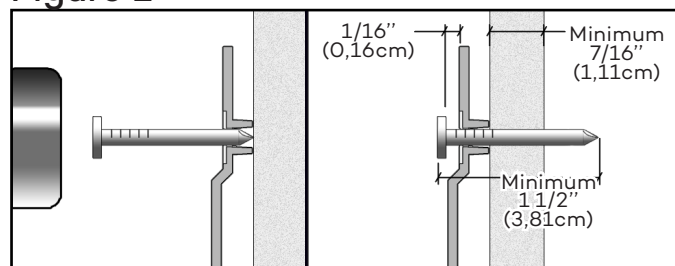
1-Toujours positionner les attaches au centre des trous d'installation. Chaque panneau complet doit être fixé dans le trou central, aux deux extrémités, plus à 2 autres endroits espacés uniformément de chaque côté du trou central et avoir un minimum de 8 attaches, soit 7 attaches dans la tête de clouage à intervalle maximal de 8"(20,32cm) ou moins ainsi qu'une attache dans le trou latéral (Figure 1). Si installé sur un mur latté, il est fortement recommandé de mettre les lattes à angle de 45°, de les espacer aux 8"(20,32cm) centre à centre et d'avoir une latte derrière chaque attache.

Figure 1



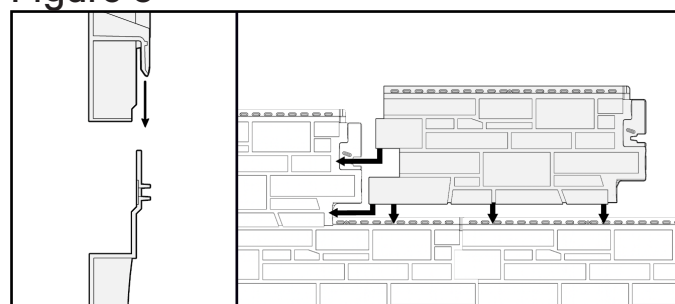
2-Ne jamais enfoncer les attaches complètement. Laisser un jeu d'environ 1/16"(0,16cm) entre la tête des attaches et le produit (Figure 2). Toujours utiliser des clous ou vis non corrosifs ayant une tête de 0,4"(1cm) de diamètre et un corps de 0,150"(0,38cm) de diamètre, pénétrant la surface solide d'au moins 1 1/4"(3,18cm) et être dans un substrat solide d'une épaisseur d'au moins 7/16"(1,11cm).

Figure 2



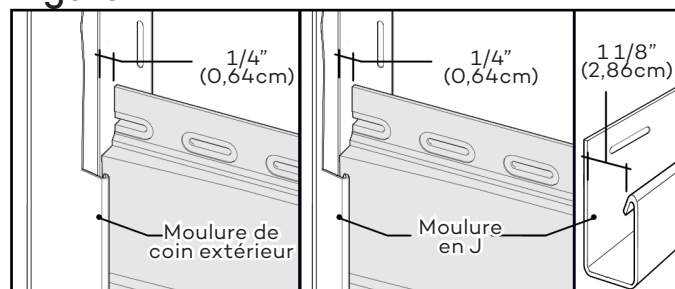
3-Toujours s'assurer que les morceaux soient bien insérés les uns dans les autres (2 crochets latéraux et 9 crochets au bas du panneau) (Figure 3).

Figure 3



4-Lors de l'utilisation de moulures de finition (ex: moulure en J, moulure de coin extérieur, etc.) laisser un jeu d'environ 1/4"(0,64cm) entre la moulure et les TandoStone (Figure 4). L'ouverture requise pour les moulures de finition est de 1 1/8"(2,86cm).

Figure 4



Certains éléments de l'image ci-dessus ont été coupés pour faciliter la compréhension.

ÉTAPES D'INSTALLATION

1-D'abord, installer les bandes de départ au point le plus bas de la structure. S'assurer qu'elles soient parfaitement droites et au niveau. Laisser un jeu de 3 1/2" (8,89cm) à chaque extrémité des murs pour l'utilisation de coins extérieurs et moulure en J (1). Si le mur a un plancher, installer le dessus des bandes de départ à 2 3/8" (6,03cm) afin de laisser un dégagement de 1/2" (1,27cm) au-dessus du plancher (2). S'il n'y a pas de plancher, installer les bandes de départ égales au bas du mur. Fixer chaque bande de départ à un intervalle maximal de 8" (20,32cm) ou moins. Installer les bandes de départ suivantes en les appuyant sur celle précédemment installée (3) puis les fixer tel que mentionné plus haut (Figure A). S'assurer d'aligner les bandes de départ des murs adjacents.

2-Déterminer le nombre de panneaux nécessaires pour la longueur du mur et diviser la longueur totale du mur, moins la largeur des coins utilisés, par 40" (101,60cm). Couper suffisamment le côté gauche du premier panneau en ligne droite afin d'éviter d'avoir une très petite pièce à l'extrémité droite du mur. Toute pièce installée doit mesurer au moins 12" (30,48cm) de long. Insérer la première pièce dans la bande de départ et la faire glisser vers la gauche en laissant un espace de 2 1/2" (6,35cm) entre son bord et le coin du mur (Les coins décoratifs seront installés plus tard. Voir la section des instructions d'installation des coins pour plus de détails.) ou faire glisser la pièce dans la moulure en laissant un espace de 1/4" (0,64cm) entre le fond de la moulure et la pièce (Figure B).

3-Sur chaque panneau, fixer le trou central du produit, cela aura pour effet de répartir également de chaque côté du panneau le mouvement d'expansion/contraction. Fixer aussi le dernier trou aux deux extrémités et ajouter 2 autres attaches espacées uniformément de chaque côté du trou central de la tête de clouage (figure C). Les attaches ne devraient jamais être espacées de plus de 8" (20,32cm). Chaque panneau complet doit être fixé avec un minimum de 8 attaches, soit 7 attaches dans la tête de clouage et aussi une attache dans le trou latéral. Toujours placer les attaches au centre des trous d'installation et toujours utiliser des clous ou vis non corrosifs pénétrant dans un substrat solide d'au moins 7/16" (1,11cm) d'épaisseur. Lors de l'installation des attaches, s'assurer qu'elles soient au ras avec la tête de clouage du panneau et qu'elles ne le touchent que légèrement, ce qui lui permettra de bouger librement avec les variations de température et n'interférera pas avec la rangée suivante.

- Si le produit est installé sur un mur latté, une latte est requise derrière chaque attache.

- Si une section n'a pas le trou central initial, percer un nouveau trou central de 1/8" (0,32cm) de diamètre à la même hauteur que les autres trous d'installations.

4-Installer le panneau suivant sur la bande de départ et le glisser vers la gauche en insérant les crochets latéraux dans le panneau précédent. S'assurer de bien espacer les panneaux en fonction de la température extérieure lors de l'installation. Si installé à une température extérieure située entre 30°F (-1°C) et 100°F (38°C), appuyer le bord supérieur gauche du panneau sur la fin de la tête de clouage du panneau précédent. Pour les installations en dessous de 30°F (-1°C), positionner le panneau légèrement à droite du panneau précédent (1/16" (0,16cm)) (Figure D). Une fois le panneau correctement espacé, le fixer tel qu'indiqué précédemment. Répéter cette étape jusqu'à la fin de la rangée.

Figure A

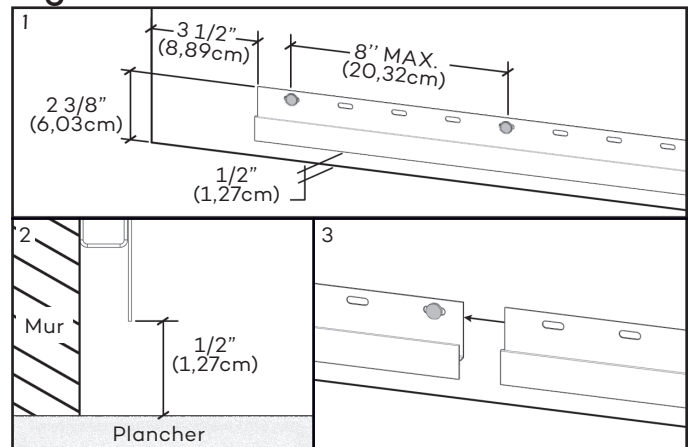


Figure B

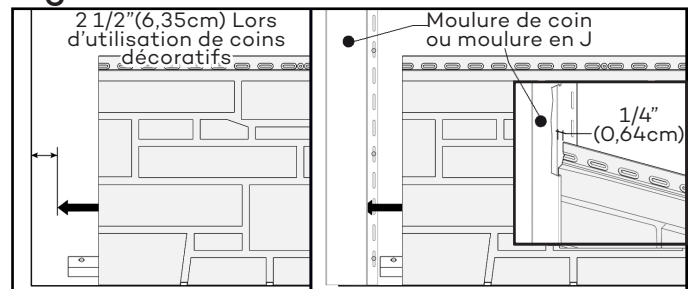


Figure C

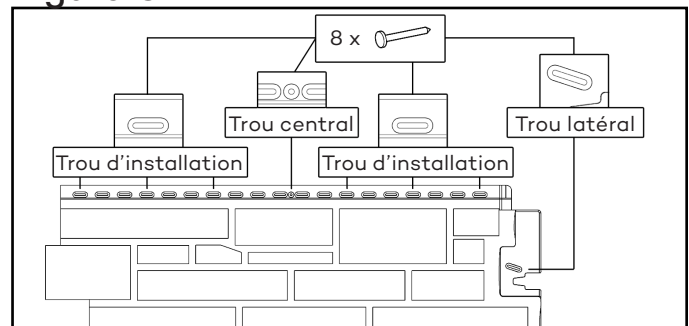
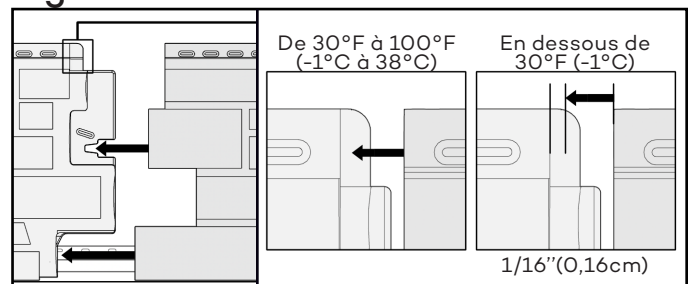


Figure D



ÉTAPES D'INSTALLATION (SUITE)

5-Débuter la rangée suivante en variant la distance de coupe du premier panneau d'environ 8"(20,32cm) par rapport à la coupe du premier panneau de la rangée précédente. Insérer les crochets inférieurs sur la tête des panneaux de la rangée précédente. Ne pas forcer l'insertion des panneaux les uns sur les autres ou les uns dans les autres, de gauche à droite, sinon les butées d'arrêt (situées à l'arrière du produit) se briseront. Mettre les panneaux en place doucement, en s'assurant que tous les crochets sont engagés. Les butées d'arrêt sont conçues pour éviter la déformation des panneaux due aux changements de température. Pour un aspect authentique, varier et alterner la coupe de chaque rangée d'environ 8"(20,32cm) afin d'éliminer l'alignement des joints entre panneaux (Figure E).

6-Pour la dernière rangée et si vous devez fixer les panneaux dans un endroit autre que dans les trous d'installation, à l'aide d'un couteau, créer une nouvelle fente d'installation de 1"(2,54cm) de long (Figure F). La fente doit être plus large que le corps de l'attache, mais plus petite que sa tête. Bien que le panneau ne sera pas fixé par les trous d'installation, ce type de fente permettra de le maintenir en place ainsi que son mouvement d'expansion/contraction.

-Note: Pour une installation et une apparence optimales, ajouter des supports de clouage derrière la dernière rangée pour ajuster son inclinaison.

Note: Ne jamais fixer d'accessoires directement sur les TandoStone. Les attaches doivent pénétrer la surface solide. Si vous devez installer des accessoires sur les TandoStone, à un endroit peu visible sur les panneaux, créer une fente de 1"(2,54cm) plus large que le corps de l'attache, mais plus petite que sa tête afin de ne pas gêner l'expansion/contraction des panneaux.

Figure E

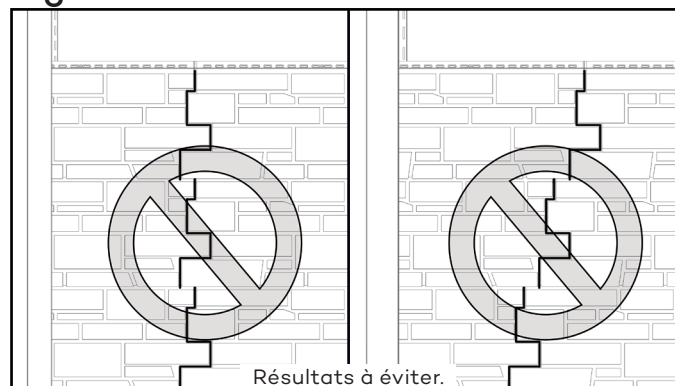
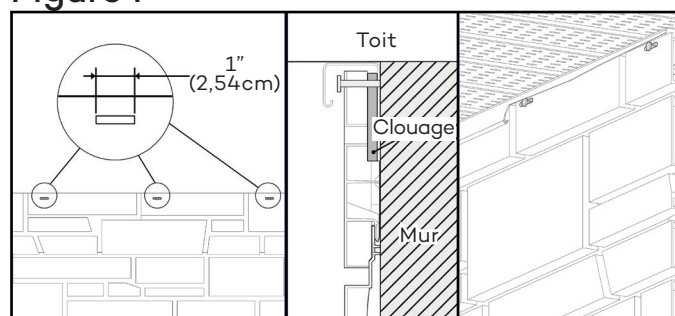


Figure F



Certains éléments de l'image ci-dessus ont été coupés pour faciliter la compréhension.

SITUATIONS SPÉCIALES ET SUGGESTIONS

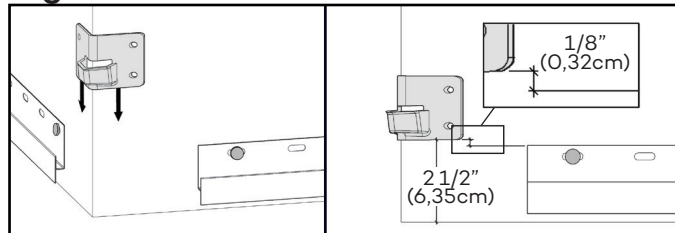
SITUATIONS:	ÉLÉMENTS À VÉRIFIER:
- Les panneaux côte-à-côte ne s'engagent pas les uns dans les autres.	Vérifier les rangées précédentes pour s'assurer que tous les panneaux et crochets d'installation sont correctement engagés (voir sections Informations Générales). Le mur n'est peut-être pas à plat. Utiliser des cales au besoin pour assurer une surface de mur régulière et à plat.
- Les crochets inférieurs ne s'engagent pas dans la rangée précédente.	
- Les panneaux se déforment et bombent sur le mur.	S'assurer que tous les crochets sont bien engagés. S'assurer que toutes les attaches sont correctement enfoncées pour ne pas restreindre le mouvement des produits.
- Les panneaux ne reposent pas à plat contre le mur.	

INSTALLATION DE COINS DÉCORATIFS

Attention: Le Creek LedgeStone doit être installé sur les rangées de murs adjacents avant d'installer les coins de Creek LedgeStone. S'assurer que les rangées adjacentes sont alignées.

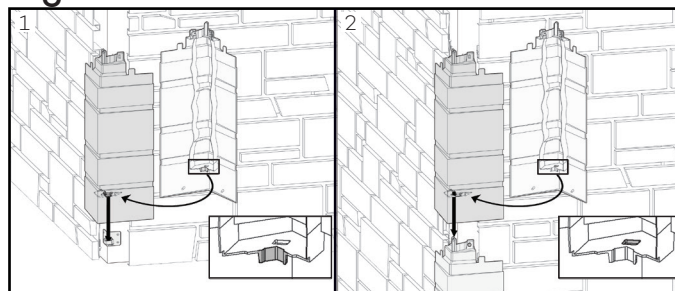
1-Pour l'utilisation des coins Creek LedgeStone, installer tout d'abord une agrafe de départ au bas du mur. Elle doit faire face vers le haut et être à 1/8" (0,32cm) au-dessus des bandes de départ afin de laisser un dégagement de 2 1/2" (6,35cm) entre le sol et l'agrafe de départ (Figure G). Fixer des attaches dans les trous de chaque côté. Il est recommandé d'utiliser des vis non corrosives comme attaches.

Figure G



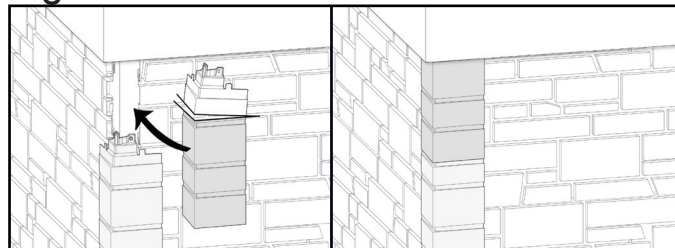
2-Insérer le premier coin dans l'ouverture de l'agrafe de départ en couvrant les panneaux de la première rangée (#1, Figure H). Lorsque bien positionné, fixer une attache dans chaque trou d'installation du coin.

Figure H



3-Installer un autre coin en l'engageant dans le coin inférieur (# 2, Figure H). Ajuster sa hauteur au besoin. Un réglage vertical d'environ 1/2" (1,27cm) est disponible afin d'obtenir un alignement horizontal coins/produits et un aspect plus authentique. Tirer doucement sur le bas du coin pour s'assurer qu'il soit correctement engagé. Une fois correctement ajusté, fixer le coin tel qu'indiqué précédemment. Répéter cette étape jusqu'au dernier coin du mur.

Figure I

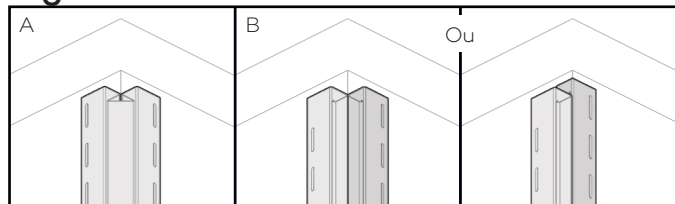


4-Pour le dernier coin seulement, couper l'excédent de la pièce. De chaque côté du coin, faire un nouveau trou d'installation, plus large que le corps de l'attache, mais plus petit que sa tête. Ajouter un support de clouage derrière ces emplacements, installer la pièce coupée sur le mur (Figure I) et la fixer à travers les nouveaux trous.

ASTUCES D'INSTALLATION (COINS INTÉRIEURS)

1-Plusieurs solutions sont possibles pour faire la finition d'un coin intérieur, par exemple: moulure de coin intérieur préfabriquée (A) ou deux moulures en J (B) (Figure J). Cependant, il est important de bien étanchéifier le coin du mur avant de faire l'installation des moulures.

Figure J



Pour plus de détails, voir le guide d'installation respectif de chaque produits.